

**Program funkcjonalno – użytkowy dla zadania:
Budowa toru rowerowego typu „pumptrack” w
m. Łańcut w formule projektuj i buduj**

Adres inwestycji:

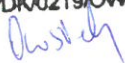
Łańcut, działka nr ewid. 983/130.

Zamawiający:

Miasto Łańcut
ul. Pl. Sobieskiego 18
37-100 Łańcut

Wykonawca:

mgr inż. Krzysztof Owsiak
Uprawnienia budowlane do kierowania
robotami budowlanymi bez ograniczeń
w specjalności konstrukcyjno-budowlanej
nr ewid. PDK/0219/OWOK/11



Wspólny słownik zamówień CPV:

Projektowanie:

- 71000000-8 – usługi architektoniczne, budowlane, inżynieryjne i kontrolne,
- 71200000-0 – usługi architektoniczne i podobne,
- 71220000-6 – usługi projektowania architektonicznego,
- 71221000-3 – usługi architektoniczne w zakresie obiektów budowlanych,
- 71320000-7 – usługi inżynieryjne w zakresie projektowania,

Roboty budowlane:

- 45000000-7 – roboty budowlane,
- 45212140-9 – obiekty rekreacyjne,
- 45112720-8 –roboty w zakresie kształtowania terenów sportowych i rekreacyjnych,
- 45113000-2 – roboty na placu budowy,
- 45100000-8 – przygotowanie terenu pod budowę,
- 45111000-8 – roboty w zakresie burzenia, roboty ziemne,
- 45112000-5 – roboty w zakresie usuwania gleby,
- 45330000-9 – roboty instalacyjne wodno-kanalizacyjne i sanitarne,
- 45232410-9 – roboty w zakresie kanałów ściekowych,
- 33141642-2 – akcesoria do drenażu,
- 43124100-9 – drenaż.

Spis treści

1. CZĘŚĆ OPISOWA.....	5
1.1 Ogólny opis przedmiotu zamówienia	5
1.1.1 Opis przedsięwzięcia.....	5
1.1.2 Opis stanu istniejącego	6
1.2 Charakterystyczne parametry określające wielkość obiektu i zakres robót.....	6
Zakres planowanej inwestycji w Będzinie obejmuje:	6
1.2.2 Plac odpoczynku	7
1.2.3 Nasadzenia zieleni i trawniki.....	7
1.2.4 Oświetlenie	7
1.3 Aktualne uwarunkowania wykonania przedmiotu zamówienia.....	7
1.3.1 Uwarunkowania wynikające z lokalizacji, ukształtowania i sposobu zagospodarowania terenu	7
1.3.2 Zakres dokumentacji projektowej	7
1.4 Ogólne właściwości funkcjonalno – użytkowe	8
1.5 Szczegółowe właściwości funkcjonalno – użytkowe	8
1.5.1 Parametry toru.....	8
1.5.2. Charakterystyka zieleni.....	8
1.5.3 Elementy małej architektury	8
1.6 Opis wymagań zamawiającego w stosunku do przedmiotu zamówienia	8
1.6.1 Wymagania ogólne dla prac projektowych i robót wykonawczych	9
1.6.2 Przygotowanie terenu budowy.....	9
1.6.3 Zieleń.....	9
1.6.4 Elementy małej architektury	9
1.6.5 Ogólne wymagania materiałowe	9
1.7 Wymagania dotyczące zawartości dokumentacji projektowej	9
1.7.1 Mapa do celów projektowych lub odbitka z mapy zasadniczej.....	10
1.7.2 Badania geotechniczne	10
1.7.3 Dokumentacja projektowa	10
1.7.4 Dokumentacja powykonawcza	10
1.7.5 Ilość egzemplarzy opracowań projektowych.....	10
1.7.6 Zespół projektowy	10
1.8 Warunki wykonania i odbioru robót budowlanych	10
1.8.1 Ogólne wymagania dotyczące robót	10
1.8.2 Zgodność robót z dokumentacją projektową	10

1.8.3	Ogólne zasady wykonania robót.....	10
1.8.4	Materiały.....	11
1.8.5	Zasady kontroli jakości robót.....	11
1.8.6	Badania i pomiary	11
1.8.7	Badanie prowadzone przez inspektora nadzoru	11
1.8.8	Dokumenty budowy	11
1.8.9	Ochrona i utrzymanie robót	12
1.8.10	Sprzęt	12
1.8.11	Transport	12
2.	CZĘŚĆ INFORMACYJNA.....	12
2.1	Dokumenty potwierdzające zgodność zamierzenia budowlanego z wymaganiami.....	12
	wynikającymi z odrębnych przepisów	12
2.2	Oświadczenie stwierdzające prawo do dysponowania nieruchomością na cele	13
	budowlane	13
2.3	Proponowana lokalizacja inwestycji.....	14
2.4	Dokumentacja fotograficzna.....	16

1. CZĘŚĆ OPISOWA

1.1 Ogólny opis przedmiotu zamówienia

1.1.1 Opis przedsięwzięcia

Przedmiotem zamówienia jest wykonanie kompleksowej dokumentacji projektowej oraz realizacja robót budowlanych według opracowanej dokumentacji dla zadania pod nazwą „Budowa toru rowerowego typu „Pumptrack” w łańcucie w formule zaprojektuj – wybuduj na terenie działki nr ewid. 983/130, obejmujących wykonanie asfaltowego toru typu „Pumptrack” wraz z utwardzonym miejscem odpoczynku, małą architekturą, odwodnieniem oraz dojściem w formie chodnika od istniejącego parkingu. W istniejącym ogrodzeniu należy przewidzieć wykonanie ew. dodatkowego wejścia w postaci zamykanej bramki.

Program funkcjonalno-użytkowy stanowi wytyczne do projektowania, w związku, z czym dopuszcza się dokonywanie w fazie projektowania niezbędnych zmian programu proponowanych przez Wykonawcę, po uzyskaniu akceptacji Zamawiającego oraz służy do ustalenia planowanych kosztów prac projektowych i robót budowlanych i przygotowania oferty szczególnie w zakresie obliczenia ceny oferty oraz wykonania prac projektowych. Wszelkie odstępstwa od programu funkcjonalno-użytkowego nie będą wpływać na wartość niniejszego zamówienia publicznego. Zamówienie obejmuje swoim zakresem:

1. Opracowanie kompletnego projektu budowlanego obejmującego:
 - wykonanie koncepcji zagospodarowania terenu,
 - projekt architektoniczno - budowlany , projekt techniczny
 - uzyskanie w imieniu Zamawiającego prawomocnej decyzji pozwolenia na budowę
 - projekt wykonawczy (rodzaj materiałów, parametry techniczne itd.),
 - specyfikacje Techniczne Wykonania i Odbioru Robót oraz kosztorys inwestorski
 - uzyskanie wszystkich wymaganych uzgodnień, opinii technicznych, ekspertyz i badań technicznych oraz pokrycie ich kosztów
2. Uzyskanie zatwierdzenia koncepcji zagospodarowania terenu od Zamawiającego.
3. Sporządzenie wszelkich innych ekspertyz i opracowań, których potrzeba ujawni się w trakcie prac projektowych i realizacji.
4. Przedłożenie opracowanego projektu budowlanego Zamawiającemu do zatwierdzenia ostatecznej wersji dokumentacji projektowej.
5. Zgłoszenie robót w imieniu Zamawiającego.
6. Wykonanie dokumentacji powykonawczej.
7. Zamawiającemu przysługuje, prawo do wykorzystania całości lub poszczególnych elementów dokumentacji projektowej
8. Wykonawca zobowiązany jest do bieżącego uzgadniania opracowań projektowych z Zamawiającym.
9. Sporządzenia planu bezpieczeństwa i ochrony zdrowia.
10. Przejęcie od Zamawiającego placu budowy.
11. Wykonanie robót budowlanych na podstawie opracowanej i zatwierdzonej dokumentacji projektowej zgodnie z obowiązującym prawem, normami, zasadami wiedzy technicznej i Specyfikacją Istotnych Warunków Zamówienia.
12. Wykonanie robót pomocniczych, przygotowawczych i porządkowych oraz naprawa ewentualnych uszkodzeń.
13. Zapewnienie kierownika budowy oraz nadzoru autorskiego projektantów, przez osoby posiadające wymagane uprawnienia budowlane.

14. Zapewnienie i prowadzenie obsługi geodezyjnej.
15. Prowadzenie dokumentacji budowy.
16. Wykonanie niezbędnych pomiarów, badań i sprawdzeń.
17. Zagospodarowanie terenu.
18. Przeprowadzenie wymaganych prób i badań, opracowanie dokumentacji powykonawczej geodezyjnych pomiarów powykonawczych.
19. Opracowanie regulaminu korzystania z obiektu.
20. Dostawę i montaż wyposażenia typu ławki, kosz na śmiecie oraz stojak na rowery

1.1.2 Opis stanu istniejącego

Teren, na którym planowana jest inwestycja znajduje się w miejscowości Łańcut na działce nr 983/130 przy ul. Podzwierzyniec. Działka posiada bezpośredni dostęp do drogi publicznej (wojewódzkiej).

Teren inwestycji jest płaski. Nie występuje na nim zieleń wysoka. Na terenie działki znajduje się ogrodzone boisko trawiaste do piłki nożnej. Istniejące ogrodzenie powinno zostać wykorzystane jako docelowe dla przedmiotowej inwestycji po ew. przebudowie.

Zamawiający nie posiada dokumentacji badania gruntu.

Teren na którym zlokalizowano obiekt budowlany nie jest objęty rejestrem zabytków i opieką nad zabytkami, leży poza zasięgiem obszarów objętych ochroną przyrody, strefy ochrony konserwatorskiej i nie występują na nim obiekty objęte ochroną.

Inwestycja będzie realizowana na działce będącej własnością Gminy Miasto Łańcut.

1.2 Charakterystyczne parametry określające wielkość obiektu i zakres robót

Zakres planowanej inwestycji obejmuje:

1. Wykonanie dokumentacji projektowej toru rowerowego „pumptrack” wraz z niezbędnymi uzgodnieniami. Budowę toru rowerowego typu „pumptrack” o dł. 140mb toru jezdni (z tolerancją 5 %) wraz z ew. przebudową istniejącego ogrodzenia oraz utwardzonym miejscem odpoczynku i utwardzonym dojściem.
2. Zieleń, urządzenia małej architektury (siedziska, stojaki na rowery, kosze na śmieci).
3. Opracowanie regulaminu sposobu korzystania z trasy rowerowej „pumptrack”.
4. Wykonanie i montaż tablic informacyjnych oraz tablic z regulaminem.
5. Wykonanie robót pomocniczych, przygotowawczych i porządkowych oraz naprawa ewentualnych uszkodzeń.
6. Zapewnienie kierownika budowy oraz nadzoru autorskiego projektantów, przez osoby posiadające wymagane uprawnienia budowlane.
7. Zapewnienie i prowadzenie obsługi geodezyjnej budowy.
8. Prowadzenie dokumentacji budowy.
9. Wykonanie niezbędnych pomiarów, badań i sprawdzeń.
10. Przeprowadzenie wymaganych prób i badań, opracowanie dokumentacji powykonawczej.

Ponadto, Wykonawca powinien przewidzieć i wykonać wszelkie inne roboty budowlane, dostawy i usługi konieczne oraz wymagane pod względem technicznym, technologicznym i prawnym, dla uzyskania kompletności realizacji i poprawności funkcjonowania inwestycji: „Budowa toru rowerowego typu „pumptrack” przy ul. Podzwierzyniec w Łańcutie”, niezbędne do jego użytkowania. Wykonawca przyjmując do wykonania roboty obowiązany jest wykonać je ze szczególną starannością i dbałością o

interesy Zamawiającego, zgodnie z normami obowiązującym i przepisami. Przy wykonywaniu robót należy stosować wyroby dopuszczone do obrotu i stosowania w budownictwie zgodnie z ustawą z dnia 07 lipca 1994r. Prawo budowlane . Wykonawca zapewni we własnym zakresie wszelkie materiały niezbędne do zamontowania urządzeń zgodnie z instrukcją montażu. Zamawiający dopuszcza ujęcie, a następnie zastosowanie innych materiałów i urządzeń niż podane w zapytaniu ofertowym oraz PFU pod warunkiem zapewnienia parametrów nie gorszych niż określone przez Zamawiającego. Zmiana materiałów i urządzeń określona powyżej każdorazowo wymaga zgody ze strony Zamawiającego, wydanej przed ich faktycznym dokonaniem. Wykonawca na każde żądanie Zamawiającego /inspektora/ zobowiązany jest okazać w stosunku do wskazanych materiałów: certyfikat na znak bezpieczeństwa, deklarację zgodności lub certyfikat zgodności z Polską Normą lub aprobatą techniczną. Przy wykonywaniu robót należy stosować wyroby dopuszczone do obrotu i stosowania w budownictwie zgodnie z ustawą z dnia 07 lipca 1994r - Prawo budowlane . Utrzymanie czystości i porządku oraz gospodarkę odpadami należy prowadzić zgodnie z ustawą z dnia 13 września 1996r.o utrzymaniu czystości i porządku w gminach oraz ustawą z dnia 14 grudnia 2012 r. o odpadach Wywóz i utylizacja materiałów z rozbiórki zgodnie z ustawą o odpadach. W trakcie opracowania dokumentacja projektowa winna być na bieżąco konsultowana z Zamawiającym.

1.2.2 Plac odpoczynku

W dokumentacji projektowej należy zaproponować utwardzone miejsce odpoczynku zlokalizowane w bezpośrednim sąsiedztwie toru. Plac powinien mieścić miejsce z siedziskami , tablicę z regulaminem i stojak rowerowy na 10 rowerów, kosz betonowy na śmiecie.

1.2.3 Nasadzenia zieleni i trawniki

Nie przewiduje się nowych nasadzeń zieleni wysokiej. Na terenie prowadzenia prac budowlanych należy odtworzyć trawnik oraz obsiać trawą skarpy toru.

1.2.4 Oświetlenie

Nie przewiduje się wykonywania sztucznego oświetlenia terenu inwestycji.

1.3 Aktualne uwarunkowania wykonania przedmiotu zamówienia

1.3.1 Uwarunkowania wynikające z lokalizacji, ukształtowania i sposobu zagospodarowania terenu

Teren inwestycji nie jest objęty miejscowym planem zagospodarowania. Teren działki jest płaski, niezadrzewiony. Na terenie znajduje się boisko trawiaste do piłki nożnej przeznaczone do likwidacji (bez ogrodzenia). Przez teren inwestycji przebiegają sieci uzbrojenia podziemnego.

Przy projektowaniu toru, należy brać pod uwagę rozwiązania umożliwiające doraźne gromadzenie i odprowadzanie wód opadowych.

1.3.2 Zakres dokumentacji projektowej

Wykonawca przedmiotu zamówienia będzie zobowiązany do:

1. Sporządzenia aktualnej mapy do celów projektowych obejmującej swym zasięgiem obszar planowanego przedsięwzięcia;
2. Opracowanie dokumentacji projektowej wielobranżowej,
3. Wykonanie dokumentacji powykonawczej.

1.4 Ogólne właściwości funkcjonalno – użytkowe

Przedsięwzięcie ma na celu zagospodarowanie fragmentu terenów zielonych poprzez rozszerzenie oferty sportowo – rekreacyjnej i dostarczenie ludności innowacyjnego obiektu rekreacyjnego oraz wpłynie na zwiększenie walorów turystyczno – rekreacyjnych miejscowości oraz całej Gminy.

1.5 Szczegółowe właściwości funkcjonalno – użytkowe

1.5.1 Parametry toru

Przedmiotem inwestycji jest obiekt rekreacyjny typu „pumptrack” przeznaczony do jazdy na rowerze i skierowany do wszystkich grup wiekowych. Tor składa się z profilowanych pasm jezdnych, na których występują muldy oraz profilowanych zakrętów (band) ułożonych w sekwencje umożliwiające rozpędzanie się i utrzymanie prędkości bez konieczności pedałowania. Serie muld wraz z bandami tworzą zamkniętą pętlę lub kilka pętli, po których jazda może odbywać się w obu kierunkach.

Planowany tor powinien posiadać zakręty o właściwie dobranych promieniach oraz mieć układ pasm jezdnych umożliwiających naukę skręcania w obie strony (w prawo i lewo) bez konieczności zmiany kierunku jazdy. Umieszczenie toru na działce powinno przewidywać możliwość rozbudowy toru poprzez dołożenie dodatkowej pętli lub wykonanie innych elementów infrastruktury rowerowej.

Kształt, konstrukcja i wykończenie toru powinny zapewniać możliwość bezpiecznego opuszczenia pasma ruchu. W najwyższych punktach zakrętów należy zastosować oznakowanie wizualne, informujące o zbliżaniu się do krawędzi pasma jezdnego.

Tor powinien być zaprojektowany i wykonany w technologii nasypu gruntowego stabilizowanego oraz wykończony nawierzchnią bitumiczną. Skarpy toru powinny zostać obsiane trawą

Parametry toru:

1. Powierzchnia pasm jezdnych (powierzchnia nawierzchni bitumicznej) – ok. 280 m²
2. Długość pasm jezdnych toru (potocznie rozumiana jako długość toru) – ok. 140 mb
3. Szerokość użytkowa pasm jezdnych – 2 mb
4. Wysokość typowych przeszkód (muld napędzających) – 35 – 85 cm
5. Wysokość zakrętów (band) i przeszkód (wybicia/lądowania) – 90-140 cm
6. Ilość zakrętów profilowanych (band) – min. 4 szt.
7. Minimalna grubość warstwy jezdnej z mieszanki mineralno asfaltowej – 5 cm,

1.5.2. Charakterystyka zieleni

Teren objęty robotami budowlanymi należy zagospodarować poprzez założenie trawników.

1.5.3 Elementy małej architektury

Przewiduje się wykonanie placu odpoczynku wyposażonego w 3 ławki, tablicę z regulaminem użytkowania toru, stojak rowerowy na min. 5 rowerów oraz 2betonowe kosze na śmieci.

1.6 Opis wymagań zamawiającego w stosunku do przedmiotu zamówienia

Podmiot zgłaszający gotowość do podjęcia się wykonania przedmiotowego zadania powinien dysponować wiedzą i doświadczeniem w projektowaniu i realizacji tego typu obiektów. Powinien udokumentować realizację przynajmniej 2 obiektów typu pumptrack o nawierzchni asfaltowej w minionych 3 latach w tym jednej inwestycji w formule zaprojektuj i wybuduj.

1.6.1 Wymagania ogólne dla prac projektowych i robót wykonawczych

Zamawiający zastrzega sobie prawo wglądu do projektu koncepcyjnego i budowlanego i weryfikacji zawartych w nim danych pod względem zgodności z umową i programem funkcjonalno – użytkowym przed uzyskaniem decyzji administracyjnych lub skierowaniem projektu do realizacji.

Zamawiający przewiduje ustanowienie osoby upoważnionej do zarządzania realizacją umowy oraz zespołu specjalistów pełniących funkcję inspektorów nadzoru w zakresie wynikającym z Prawa budowlanego i postanowień umowy.

Inspektorzy będą uprawnieni do dokonywania odbiorów (prac częściowych, zanikowych oraz końcowych), kontroli użytych wyrobów budowlanych w odniesieniu do ich parametrów oraz zgodności z dokumentacją, jakości i dokładności wykonania robót, kontroli przeprowadzania prób i pomiarów, kontroli prawidłowości funkcjonowania zamontowanych urządzeń i wyposażenia.

1.6.2 Przygotowanie terenu budowy

Odpady – odpady powstające w trakcie prac budowlanych należy gromadzić w miejscu wyznaczonym w tym celu; przewidzieć odpowiednie pojemniki na odpady i regularnie je opróżniać. Odpady nadające się do przetworzenia sortować.

Oznakowanie: Zaplecze placu budowy oraz miejsce składowania materiałów/ maszyn należy oznakować w widoczny sposób uniemożliwiając dostęp osób postronnych. Oznakowanie nie może utrudniać dostępu do terenów znajdujących się w pobliżu placu budowy.

Składowanie: składowanie materiałów budowlanych powinno odbywać się tylko w miejscach w tym celu wyznaczonych. Wysokość składowania, rozmieszczenie i sposób pobierania materiałów powinny być zgodne z obowiązującymi przepisami i wytycznymi producentów materiałów.

1.6.3 Zieleń

Powierzchnię pod założenie nowych trawników z uwagi na intensywność koniecznej pielęgnacji należy ograniczyć do minimum.

1.6.4 Elementy małej architektury

- Stojak na rowery (10 stanowisk),
- Siedziska z tworzywa sztucznego (typu ławka rezerwowych) – 10 miejsc siedzących
- Kosz na odpady: betonowy o pojemności min. 40 l. – 1 szt.
- Tablica regulaminowa: wykonana ze stali malowanej proszkowo, tablica wykonana z płyty pvc,

1.6.5 Ogólne wymagania materiałowe

Wykonawca robót budowlanych musi stosować tylko materiały, które spełniają wymagania Ustawy Prawo Budowlane, są zgodne z polskimi normami oraz posiadają wymagane przepisy aprobaty, certyfikaty i deklaracje zgodności.

1.7 Wymagania dotyczące zawartości dokumentacji projektowej

Wykonawca opracuje dokumentację projektową odpowiednią do wymaganych pozwoleń, obejmującą wszystkie branże wchodzące w skład planowanej inwestycji. Forma i zakres dokumentacji projektowej musi spełniać wymogi Rozporządzenia Rady Ministra Infrastruktury.

1.7.1 Mapa do celów projektowych lub odbitka z mapy zasadniczej

Należy sporządzić mapę do celów projektowych w skali 1:500 swoim zakresem obejmującą całość zamierzenia.

1.7.2 Badania geotechniczne

Wykonawca w razie konieczności zleci na swój koszt wykonanie badań geotechnicznych.

1.7.3 Dokumentacja projektowa

Dokumentację projektową należy opracować w podziale na projekt koncepcyjny oraz projekt budowlany lub dokumentację niezbędną do zgłoszenia robót niewymagających pozwolenia na budowę. Projekt musi zawierać wszystkie branże jakie będą wynikać z zakresu projektu.

Projekt budowlany powinien zawierać:

1. Część opisową (opis techniczny dla poszczególnych branż, wymagane prawem uzgodnienia)
2. Część rysunkową (proj. zagospodarowania terenu, rysunki branżowe).

1.7.4 Dokumentacja powykonawcza

Wykonawca jest zobowiązany do wykonania i przekazania Zamawiającemu pełnej dokumentacji powykonawczej zgodnie z zapisami wzoru umowy stanowiącej załącznik do SWZ.

1.7.5 Ilość egzemplarzy opracowań projektowych

1. Projekt koncepcyjny – w wersji PDF,
2. Projekt zagospodarowania oraz projekt architektoniczno budowlany – po 5 egzemplarzy
3. Projekt techniczny dla poszczególnych branż – 4 egz.
4. Specyfikacja wykonania i odbioru robót budowlanych – 3 egz.
5. Kosztorys inwestorski z podziałem na poszczególne branże – 2 egz.

1.7.6 Zespół projektowy

W skład zespołu projektowego muszą wchodzić specjaliści oraz projektanci specjalności:

1. architektonicznej – osoba posiadająca uprawnienia do projektowania bez ograniczeń,
2. drogowej – posiadającej uprawnienia do kierowania robotami budowlanymi bez ograniczeń

1.8 Warunki wykonania i odbioru robót budowlanych

1.8.1 Ogólne wymagania dotyczące robót

Wykonawca robót jest odpowiedzialny za jakość ich wykonania oraz za ich zgodność z dokumentacją projektową, poleceniami Inspektora Nadzoru oraz sztuką budowlaną.

1.8.2 Zgodność robót z dokumentacją projektową

Podstawą wykonania jest dokumentacja projektowa (projekt budowlany). W przypadku rozbieżności zakresu robót Wykonawca nie może wykorzystywać błędów lub braków w dokumentacji, a o ich wykryciu winien natychmiast powiadomić Inspektora nadzoru i Projektanta, który dokona odpowiednich zmian lub poprawek. Wszystkie wykonane roboty i dostarczone materiały będą zgodne z dokumentacją projektową i przepisami obowiązującymi. Przy wykonywaniu robót należy uwzględniać instrukcje producenta materiałów oraz przepisy związane i obowiązujące normy.

1.8.3 Ogólne zasady wykonania robót

Wykonawca robót jest odpowiedzialny za:

1. Jakość wykonania zgodnie z obowiązującymi normami, przepisami techniczno-budowlanymi i instrukcjami producentów,
2. Zgodność z dokumentacją techniczną, specyfikacjami technicznymi wykonania i odbioru robót budowlanych i poleceniami Inspektora nadzoru,

3. Jakość zastosowanych materiałów,
4. Zabezpieczenie terenu budowy,
5. Ochronę środowiska w czasie wykonania robót,
6. Ochronę przeciwpożarową,
7. Ochronę własności publicznej i prawnej,
8. Bezpieczeństwo i higienę pracy,
9. Ochronę i utrzymanie robót,
10. Stosowanie się do prawa i innych przepisów.

Wykonawca ponosi odpowiedzialność za wytyczenie w planie i wyznaczenie wszystkich elementów robót zgodnie z dokumentacją projektową. Następstwa jakiegokolwiek błędu spowodowanego przez Wykonawcę w wytyczeniu i wyznaczeniu robót zostaną poprawione przez Wykonawcę na własny koszt. Sprawdzenie wytyczenia robót przez inwestora nie zwalnia Wykonawcy od odpowiedzialności za ich dokładność.

1.8.4 Materiały

Wykonawca na życzenie Zamawiającego przedstawi informacje dotyczące proponowanego źródła pozyskania materiałów i w wymaganych sytuacjach odpowiednie atesty, aprobaty, dopuszczenia oraz świadectwa badań laboratoryjnych oraz próbki do zatwierdzenia przez Inwestora przed zaplanowanym wykorzystaniem jakichkolwiek materiałów i urządzeń przeznaczonych do robót. Wykonawca poniesie wszystkie koszty a w tym: opłaty, wynagrodzenia i jakiegokolwiek inne koszty związane z dostarczeniem materiałów i urządzeń do robót.

Wykonawca zapewni, aby tymczasowo składane materiały, do czasu, gdy będą one potrzebne do robót, były zabezpieczone przed zanieczyszczeniem, zachowały swoją jakość i właściwość do robót i były dostępne do kontroli Inspektora Nadzoru. Miejsca czasowego składowania będą zlokalizowane w obrębie terenu budowy w miejscach uzgodnionych z inwestorem lub poza terenem budowy w miejscach zorganizowanych przez Wykonawcę.

1.8.5 Zasady kontroli jakości robót

Wykonawca jest odpowiedzialny za pełną kontrolę robót i jakości materiałów. Inspektor Nadzoru ustali, jaki zakres badań jest konieczny, aby zapewnić wykonanie robót zgodnie z kontraktem. Na życzenie wykonawcy dostarczy Inspektorowi Nadzoru świadectwa, że wszystkie stosowane urządzenia posiadają ważną legitymację, zostały prawidłowo wykalibrowane i odpowiadają wymaganiom norm określających procedury badań.

1.8.6 Badania i pomiary

Wszystkie pomiary i badania będą przeprowadzone zgodnie z wymaganiami norm. W przypadku, gdy normy nie obejmują jakiegokolwiek badania, stosować można wytyczne krajowe, albo inne procedury, zaakceptowane przez Inspektora Nadzoru.

1.8.7 Badanie prowadzone przez inspektora nadzoru

Dla celów kontroli jakości zatwierdzenia, Inspektor Nadzoru uprawniony jest do dokonywania kontroli, pobierania próbek i badania materiałów u źródła ich wytwarzania.

1.8.8 Dokumenty budowy

Dokumentację robót stanowią następujące dokumenty:

1. Pozwolenie na budowę/zgłoszenie robót niewymagających pozwolenia na budowę – Wykonawca w ramach niniejszego zamówienia uzyska pozwolenie na budowę/zgłoszenie robót na podstawie otrzymanego pełnomocnictwa przez Zamawiającego.
2. Projekt budowlany/dokumentacja projektowa.
3. Specyfikacja techniczna wykonania i odbioru robót budowlanych.
4. Dziennik budowy.

1.8.9 Ochrona i utrzymanie robót

Wykonawca będzie odpowiedzialny za ochronę robót i za wszystkie materiały i urządzenia używane do robót od daty rozpoczęcia do daty protokołu odbioru końcowego robót.

Wykonawca jest zobowiązany do zabezpieczenia terenu budowy w okresie trwania realizacji Kontraktu, aż do zakończenia i odbioru końcowego robót. Tablice informacyjne i ostrzegawcze będą utrzymywane przez Wykonawcę w dobrym stanie przez cały okres realizacji robót.

Wykonawca ma obowiązek znać i stosować w czasie prowadzenia robót wszelkie przepisy dotyczące ochrony środowiska naturalnego.

Wykonawca będzie przestrzegać przepisów ochrony przeciwpożarowej. Materiały łatwopalne będą składowane w sposób zgodny z odpowiednimi przepisami i zabezpieczone przed dostępem osób trzecich. Podczas realizacji robót Wykonawca będzie przestrzegać przepisów dotyczących bezpieczeństwa i higieny pracy.

1.8.10 Sprzęt

Wykonawca jest zobowiązany do używania jedynie takiego sprzętu, który nie spowoduje niekorzystnego wpływu na jakość wykonywanych robót. Liczba i wydajność sprzętu będzie gwarantować przeprowadzenie robót, zgodnie z zasadami ustalonymi w dokumentacji projektowej. Sprzęt będący własnością Wykonawcy bądź wynajęty do wykonania robót ma być utrzymywany w dobrym stanie i gotowości do pracy. Musi być on zgodny z normami ochrony środowiska i przepisami dotyczącymi jego użytkowania. Wykonawca dostarczy Inwestorowi kopie dokumentów potwierdzających dopuszczenie sprzętu do użytkowania, tam gdzie jest to wymagane przepisami.

1.8.11 Transport

Wykonawca stosować się będzie do ustawowych ograniczeń na oś przy transporcie materiałów i sprzętu na i z terenu robót. Wykonawca jest zobowiązany do stosowania jedynie takich środków transportu, które nie wpłyną niekorzystnie na jakość wykonywanych robót i przewożonych materiałów. Środki transportu nieodpowiadające warunkom dopuszczalnych obciążeń na osie mogą być użyte przez Wykonawcę pod warunkiem przywrócenia do stanu pierwotnego użytkowanych odcinków dróg publicznych na koszt Wykonawcy. Wykonawca będzie usuwać na bieżąco, na własny koszt, wszelkie zanieczyszczenia spowodowane jego pojazdami na progach publicznych oraz dojazdach do terenu budowy.

2. CZĘŚĆ INFORMACYJNA

2.1 Dokumenty potwierdzające zgodność zamierzenia budowlanego z wymaganiami wynikającymi z odrębnych przepisów

Projektowane zamierzenie nie narusza przepisów Prawa ochrony środowiska, Prawa Geologicznego i Górniczego oraz Prawa wodnego.

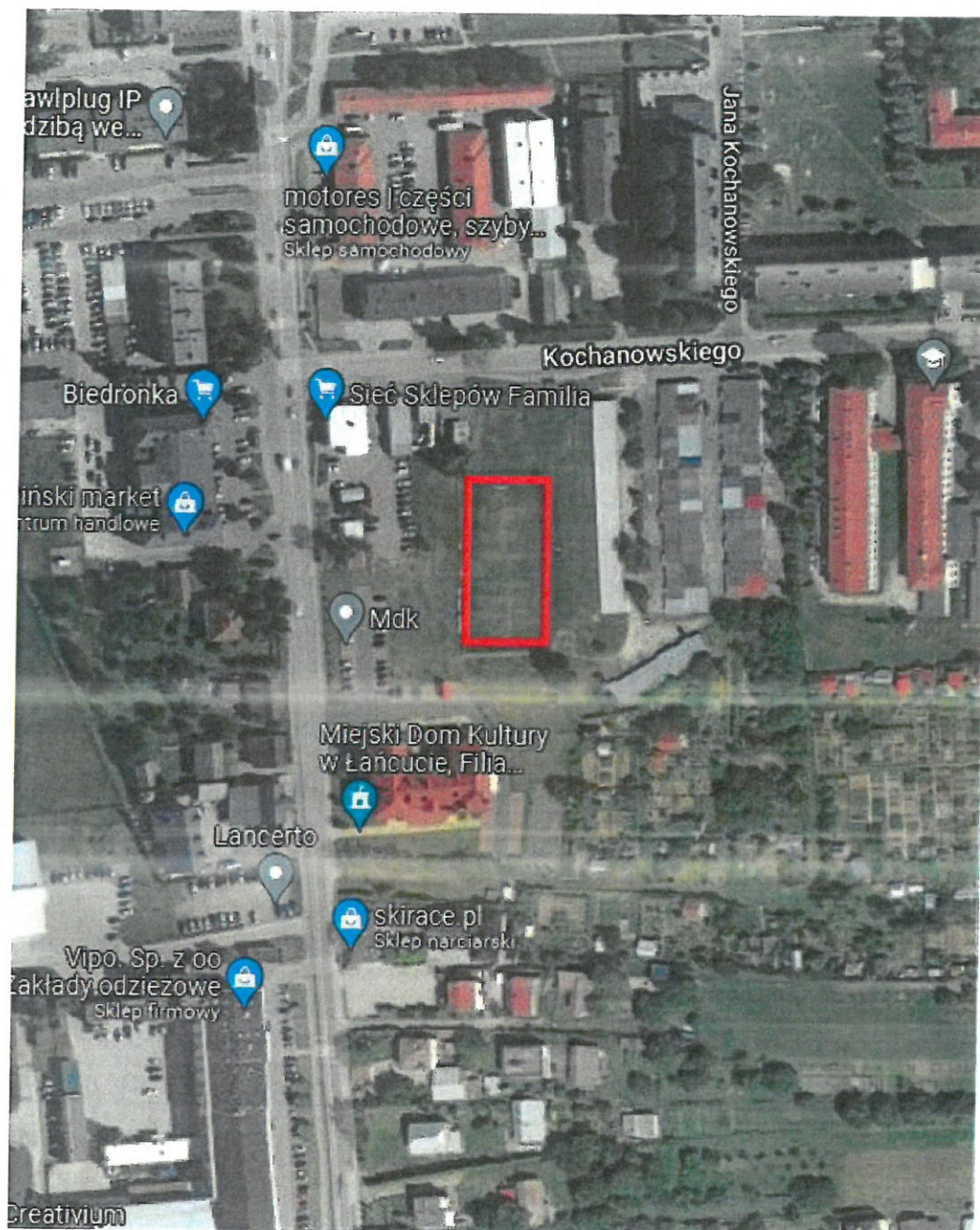
Wszelkie niezbędne dokumenty oraz uzgodnienia potwierdzające zgodność zamierzenia budowlanego z wymaganiami wynikającymi z odrębnych przepisów pozyska Wykonawca we własnym zakresie.

2.2 Oświadczenie stwierdzające prawo do dysponowania nieruchomością na cele budowlane

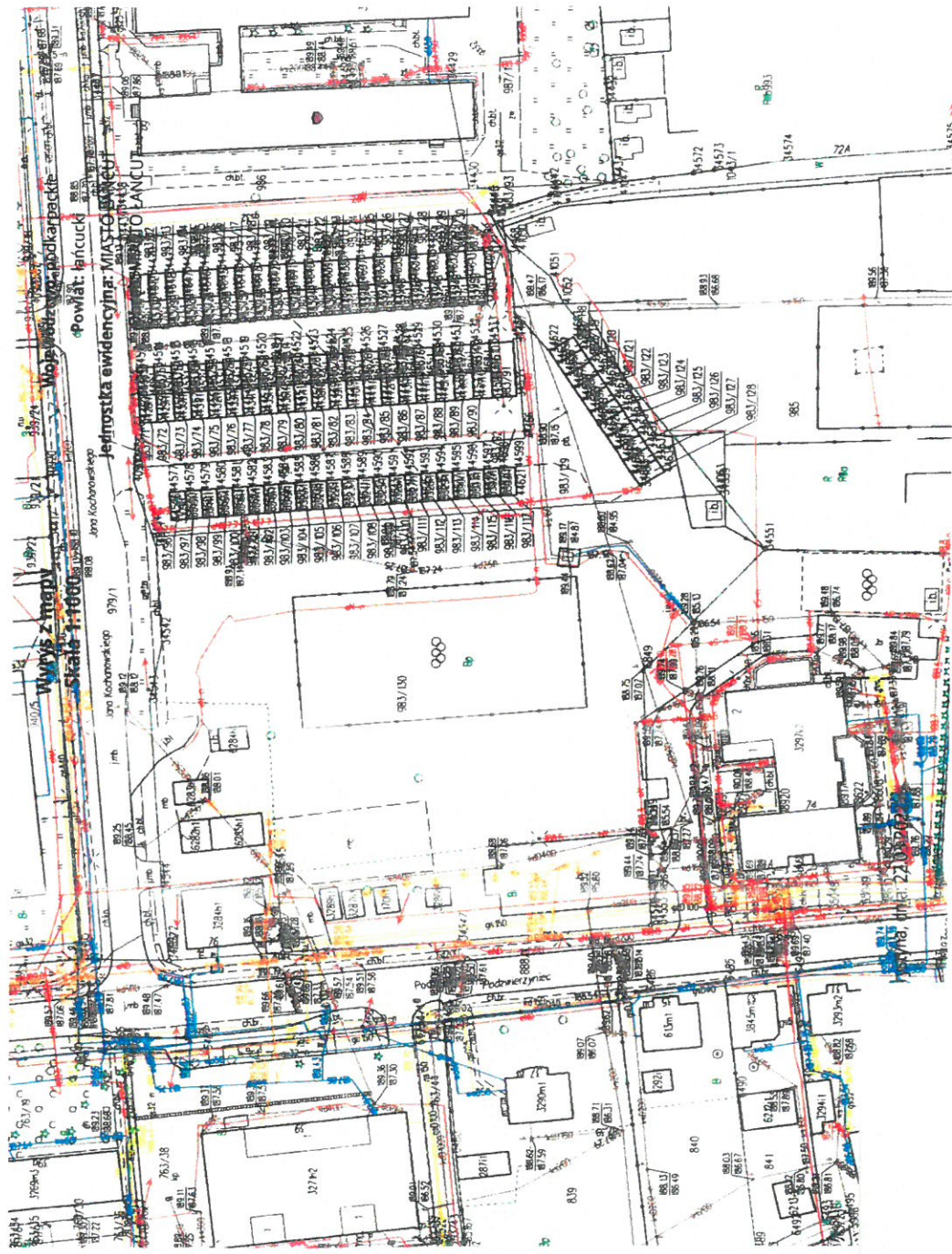
Zamawiający udostępni Wykonawcy oświadczenie stwierdzające prawo do dysponowania nieruchomością na cele budowlane.

2.3 Proponowana lokalizacja inwestycji

rys.1



rys. 2



2.4 Dokumentacja fotograficzna







