

Łańcut, dnia 09.01.2023 r.

Miasto Łańcut
ul. Plac Sobieskiego 18
37-100 Łańcut

WFZ.271.19.2022

Dotyczy: postępowania o udzielenie zamówienia publicznego na uzbrojenie terenów inwestycyjnych w infrastrukturę drogową, media i oświetlenie w dzielnicy Podzwierzyniec.

Informuje, że Zamawiający dokonuje zmiany specyfikacji warunków zamówienia (SWZ) w zakresie przedmiotu zamówienia tzn. wykonanie zabezpieczenia sieci światłowodowej ma nastąpić również z uwzględnieniem warunków technicznych ICHB PAN Poznańskiego Centrum Supekompuserowo – Sieciowego (warunki w załączeniu).

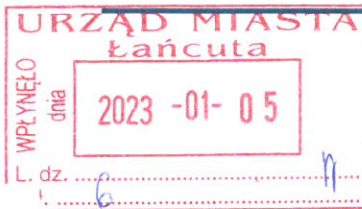
Burmistrz: Rafał Kumek



Ldz. 1720/12/2022



RPW/204/2023 P
Data: 2023-01-05



Poznań 22.12.2022r.

Urząd Miasta Łańcuta
ul. Plac Sobieskiego 181
37-100 Łańcut

GKI

UZGODNIENIE

projektu budowy ul. Przemysłowej w Łańcutie oraz sposobu zabezpieczenia istniejącej linii światłowodowej sieci PIONIER relacji Lublin - Rzeszów

Szanowni Państwo,

w odpowiedzi na maila z dnia 15.12.2022r. uprzejmie informujemy, że **uzgadniamy** projekt budowy ulicy Przemysłowej w Łańcutie, realizowany w ramach zadania pn.: **Budowa drogi gminnej wraz z oświetleniem drogowym i kanalizacją deszczową oraz przebudową istniejącej infrastruktury technicznej na terenach inwestycyjnych dzielnicy Podzwierzyniec**". Jednocześnie podajemy warunki techniczne do zabezpieczenia istniejącej linii światłowodowej na skrzyżowaniach i prowadzenia prac w jej zbliżeniu.

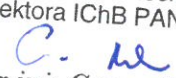
1. Na przekazanych planach sytuacyjnych przebiega istniejąca linia światłowodowa (oznaczona jako t5) składająca się z rurociągu kablowego typu 5xHDPE40/3,7 wraz z ułożonymi w nim kablami światłowodowymi. Wraz z rurociągiem, na głębokości jego posadowienia ułożony jest kabel lokalizacyjny typu XzTKMXpw 2x2x0,6. W połowie głębokości posadowienia rurociągu kablowego ułożona jest taśma ostrzegawcza z napisem: „*Uwaga - Kabel światłowodowy*”.
2. IChB PAN PCSS jest właścicielem części infrastruktury linii składającej się w szczególności z 2 rur typu **HDPE 40/3,7** koloru czarnego z wyróżnikiem **białym i żółtym**; w rurze z wyróżnikiem **białym** ułożony jest kabel światłowodowy typu **Z-XOTKtsd 18J+6Jn** relacji **Lublin - Rzeszów**. W sprawie pozostałej części infrastruktury prosimy kontaktować się z firmą **HAWE Telekom Sp. z o.o.** w restrukturyzacji z siedzibą w Legnicy przy ul. Działkowej 38.
3. Lokalizację istniejącej linii światłowodowej w terenie należy potwierdzić z wykorzystaniem map sytuacyjno-wysokościowych, zawierających geodezyjną inwentaryzację linii światłowodowej poprzez wykonanie przekopów próbnych i/lub za pomocą lokalizatora z wykorzystaniem kabla lokalizacyjnego. Tak ustalony przebieg linii światłowodowej należy trwale i widocznie oznaczyć w terenie na cały czas prowadzenia prac budowlanych w obrębie linii światłowodowej, związanych z realizacją inwestycji.
4. Wszelkie prace w miejscach **kolizji** oraz **zbliżeń** do linii światłowodowej należy wykonywać ręcznie, bez użycia sprzętu mechanicznego pod nadzorem właścicieli linii światłowodowej. Wszelkie odkryte w trakcie prowadzenia prac elementy infrastruktury linii światłowodowej muszą być odpowiednio zabezpieczone a przed zasypaniem podlegają odbiorowi przez służby techniczne właścicieli linii światłowodowej.

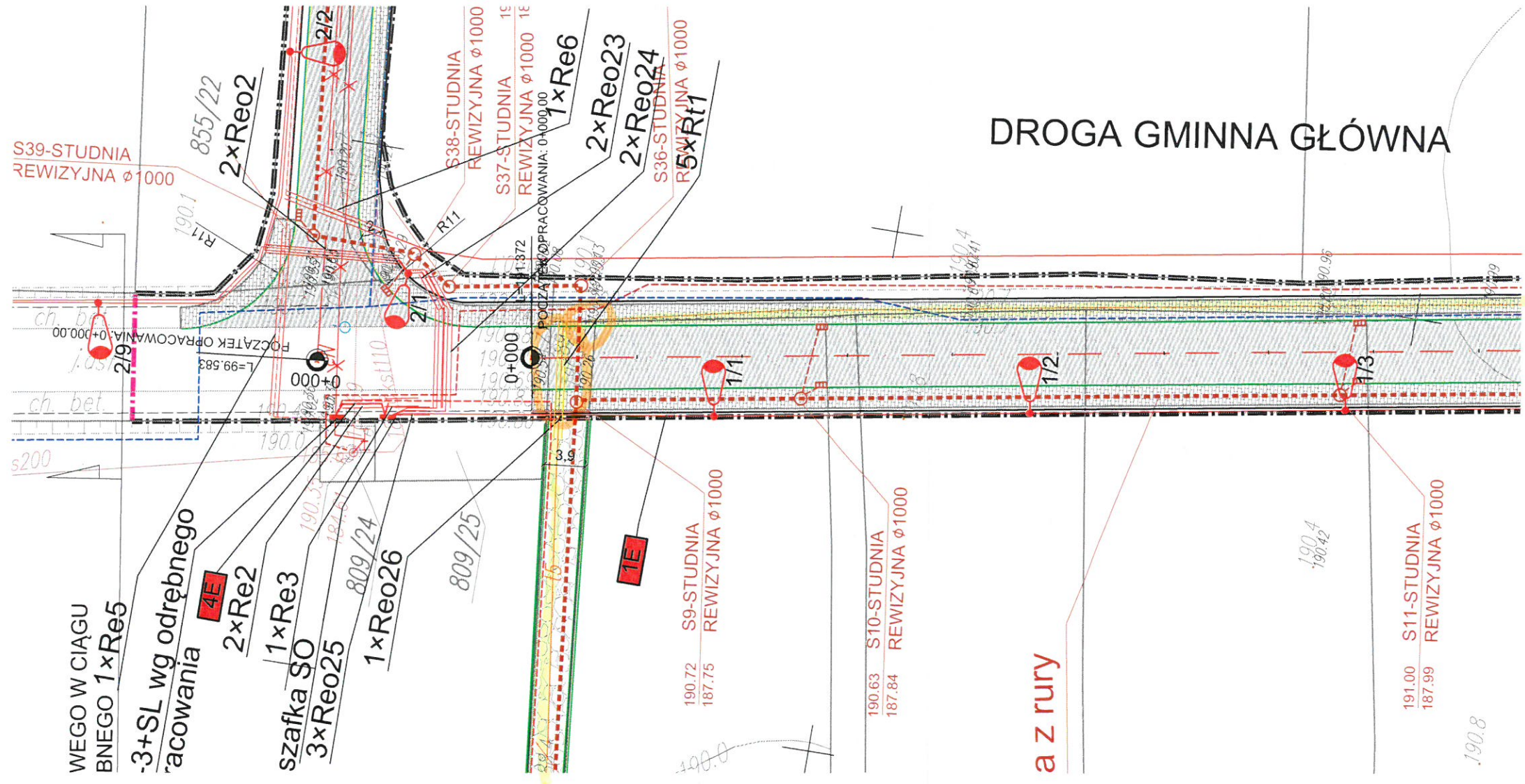
5. **Linie światłowodową**, zlokalizowaną na obszarze projektowanej drogi, należy zabezpieczyć rurą ochronną dwudzielną, przy czym końce rury ochronnej powinny być wyprowadzone co najmniej 1,0m poza krawędzie projektowanej drogi. Należy przy tym zachować odległość minimum 1m odległości pionowej między górną powierzchnią rury ochronnej i docelową nawierzchnią drogi. W razie konieczności rurociąg należy zagłębić celem zachowania w/w wymaganej odległości pionowej.
6. **Linie światłowodową** w miejscu kolizji z projektowanymi sieciami uzbrojenia terenu należy zabezpieczyć rurą ochronną dwudzielną, zachowując normatywne parametry.
7. Wszelkie koszty związane z budową drogi oraz koszty związane z zabezpieczeniem linii światłowodowej (w tym wszelkie materiały i prace nakładcze) nie będą obciążać właścicieli linii światłowodowej.
8. Prace związane z zabezpieczeniem linii światłowodowej powinien wykonać wskazany przez IChB PAN PCSS wykonawca lub należy je prowadzić pod nadzorem służb technicznych IChB PAN PCSS na koszt Inwestora.
9. Nadzór przedstawiciela IChB PAN PCSS jest płatny. O ustanowienie nadzoru należy wystąpić pisemnie z minimum 2 tygodniowym wyprzedzeniem zlecając pisemnie pełnienie nadzoru na uzgodnionych wcześniej warunkach.
10. Należy z wyprzedzeniem informować właścicieli linii światłowodowej o terminach prowadzenia prac: z min. 2-tygodniowym wyprzedzeniem, w przypadku prac prowadzonych na infrastrukturze linii światłowodowej, z min. 1-dniowym wyprzedzeniem w przypadku prac prowadzonych w zbliżeniu do linii światłowodowej, powołując numer i datę niniejszego pisma:
 - a) Centrum Zarządzania Siecią IChB PAN PCSS: tel. 61 858 20 15,
mail: noc@man.poznan.pl
 - b) Centrum Zarządzania Siecią HAWE Telekom Sp. z o.o.: tel. 61 861 49 35,
mail: noc@hawetelekom.pl
11. Podczas realizacji inwestycji należy bezwzględnie przestrzegać powyższych warunków i uzgodnień. Każdy przypadek nieprzestrzegania niniejszych warunków będzie skutkowało powiadomieniem właściwych organów nadzoru budowlanego i wstrzymaniem robót.
12. Wszelkie uszkodzenia istniejącej linii światłowodowej wymagają wymiany kabla światłowodowego na odcinku międzyzłączowym. Sprawca uszkodzenia zostanie obciążony całością kosztów wymiany kabla i usunięciem wszystkich skutków uszkodzenia – w tym także odpowiedzialności odszkodowawczej w związku z zerwaniem transmisji danych.
13. Z treścią niniejszego dokumentu należy zapoznać wykonawcę robót, kierownika budowy oraz osoby fizycznie wykonujące prace.
14. Niniejsze uzgodnienie jest ważne przez okres 24 miesięcy.



Grzegorz Kuberka

Z poważaniem

Pełnomocnik
Dyrektora IChB PAN ds. PCSS

dr inż. Cezary Mazurek



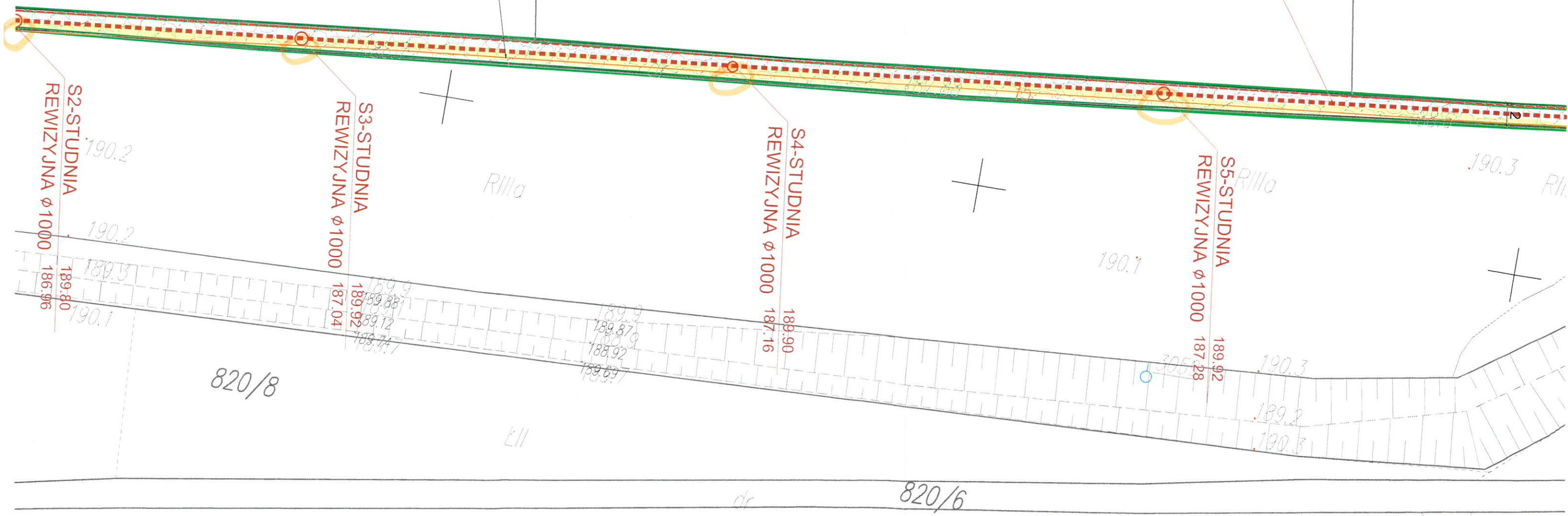
Poznań, 22.12.2022
 Załącznik 3 z 6
 do pisma 1720/12/2022
 Bokuben

PROJ. UTWARDZENIE
DROGI DO PRZEPOMPOWNI

ZK-1
1xRe1

5E

proj. kanalizacja deszczowa z rury
Ø500 HDPE dł 465m



Poznań, 22.12.2022
Załącznik 5 z 6
do pisma 1720/12/2022
Główny

789
proj. kanalizacja deszczowa z rur
Ø500/Ø200 HDPE

kanalizacja deszczowa z rur
HDPE L=2x27m zakończone
do rowu

PROJ. OGRODZENIE
PRZEPOMPOWNI WRAZ Z
BRAMA WJAZDOWĄ DŁ 21m

ZK-1
1xRe1
5E

PF
DR

2x r.ø. L=3m
Arot A160PS

ZASUWA Z200

S1A-STUDNIA
REWIZYJNA Ø600

S1B-STUDNIA
REWIZYJNA Ø600

proj. przepompownia
wód deszczowych

ŚCIANKA CZOŁOWA
PREFABRYKOWANA

UMOCNIENIE DNA I
SKARPY ROWU PŁYTA
AŻUROWĄ 40x60

BUDOWA PRZEPUSTU
Ø600 DŁ 4,1m

PRZEBUDOWA IST PRZEPUSTU
Ø400 na Ø600 DŁ 7m

UMOCNIENIE WLOTÓW
PRZEPUSTU

ZABEZPIECZENIE

Poznań, 22.12.2022
Załącznik 6 z 6
do pisma 1720/12/2022
C. D. Uben